

De Brandaris

Christelijke Basisschool

Schoolondersteuningsprofiel 2023-2024



Inhoud

1. Inleiding	3
Contactgegevens school	3
2. Onderwijskundig concept van de school	3
3. Ondersteuningsstructuur	6
4. Feiten en aantallen	7
4.1 Uitstroom van leerlingen naar SBO/SO.....	7
4.2 Extra ondersteuning binnen de basisschool.....	7
5. Niveau van basisondersteuning, vanuit reflecterend perspectief	9
6. Stappenplan ondersteuning leerling.	12
7. Gebruikte afkortingen:	14

De medezeggenschapsraad heeft kennis genomen van dit School ondersteuningsprofiel
 Zij heeft adviesrecht
 Besproken in de MR: d.d.

1. Inleiding

Het ondersteuningsprofiel geeft een beeld van de kwaliteit van onze school en de ondersteuning die onze school kan bieden aan met name leerlingen met een extra onderwijs- en/of ondersteuningsbehoefte. Het SOP geeft kengetallen en daarnaast onze reflectie daarop en de voorgenomen ambities.

Via het SOP geven we het samenwerkingsverband en ons bestuur inzicht in onze basiskwaliteit, de kwaliteit van de basisondersteuning, de zorgzwaarte, de voorzieningen van de school, de deskundigheid van de werknemers en de mogelijkheden om bepaalde (passende) extra ondersteuning te geven.

Contactgegevens school

Naam	CBS De Brandaris
Straat + huisnummer	Dussenstraat 34
Postcode en plaats	2134 DL Hoofddorp
Brinnummer	27PG
Telefoonnummer	023-5618610
E-mailadres	directie@cbsdebrandaris.nl
Gegevens schoolbestuur	Stichting Meer Primair www.meerprimair.nl

2. Onderwijskundig concept van de school

We hanteren het leerstofjaarklassensysteem. Dit betekent dat er per leerjaar een vast omkaderd lesprogramma voor de vakgebieden wordt aangeboden.

Onderwijskundig concept	
• Regulier	X
• Dalton	
• Montessori	
• IPC	
• Ontwikkelingsgericht	
• Jenaplan	
• Natuurlijk leren	
• Anders nl.	

Onze lessen worden gegeven volgens het Effectieve Directe Instructiemodel (EDI). Daarmee komen we tegemoet aan lesgeven op drie instructieniveau 's.

- Het grootste deel van onze leerlingen volgt onderwijs volgens het basisprogramma.
- Ongeveer een vijfde deel van de leerlingen volgt onderwijs volgens het basisprogramma met vereenvoudigde opdrachten en krijgt extra instructie.
- Ongeveer een vijfde deel van de leerlingen volgt onderwijs volgens het basisprogramma, waarbij zij minder opdrachten krijgen en daarnaast werken met verdiepingsopdrachten.

De bedoeling van het onderwijs binnen CBS de Brandaris is dat de leerling lekker in zijn/haar vel zit en optimaal presteert.

Lekker in je vel zitten betekent voor ons dat de leerlingen zich als mens gewaardeerd en geliefd voelen. Wij zetten in op leven, samenleven en leren in een sfeer van veiligheid en respect. Binnen de Brandaris is er een goede organisatie zodat iedereen zich prettig kan voelen. Binnen deze context hebben we voortdurend aandacht voor de sociaal-emotionele ontwikkeling van de leerlingen. Lekker in je vel zitten betekent ook uitgroeien tot een persoon die in de samenleving een actieve en betrokken rol kan vervullen. Daardoor kunnen de leerlingen meedoen in de samenleving van morgen en zijn ze erop voorbereid vanuit hun eigen talenten en interesses een positieve rol te vervullen. Daar oefenen de leerlingen tijdens hun tijd op de Brandaris mee.

We gunnen het onze leerlingen hier op school **optimaal** te kunnen **presteren** binnen hun mogelijkheden, waarbij we kijken naar wie zij als persoon zijn met hun vaardigheden, talenten, interesses en uitdagingen. Daarom hebben we onze basis goed op orde: onderwijsprofessionals met de juiste pedagogisch-didactische vaardigheden geven effectieve instructie binnen een leerrijke omgeving en met behulp van passende methodes en coöperatieve werkvormen.

We zetten ook in op het ontwikkelen van weerbaarheid, veerkracht en executieve vaardigheden zoals plannen en zelfredzaamheid. We monitoren de ontwikkeling van de leerlingen en streven ernaar aan te sluiten bij hun onderwijsbehoefte. Ons team heeft een waaier aan expertise en we hebben specialisten rond allerlei thema's in huis. Als een leerling extra zorg nodig heeft, wordt dat indien nodig en mogelijk gerealiseerd door onze onderwijsprofessionals in nauw overleg met de zorgcoördinatoren. We streven naar een optimale afstemming met onze partners: ouders, externen en andere scholen.

“Passend onderwijs” betekent voor ons samenwerkingsverband, dat wij onderwijs aanbieden voor iedere leerling, passend bij zijn of haar onderwijsbehoefte en mogelijkheden. Het is onze ambitie om al onze leerlingen binnen het regulier basisonderwijs te houden en waar nodig in het speciaal (basis)onderwijs een plek te zoeken, waar zodanig gedifferentieerd onderwijsaanbod is gecreëerd dat ieder kind zich optimaal kan ontwikkelen.”

Iedereen is welkom op de Brandaris. We geloven dat het waardevol is voor onze leerlingen om kennis te maken met de christelijke traditie en gedachte, die mede vormend geweest zijn voor de Nederlandse samenleving. Dat doen we door samen te vieren, te bidden, het vertellen van verhalen en het voeren van gesprekken over diepere levensvragen. Bij ons op school maken leerlingen ook kennis met verschillende geestelijke stromingen.

Bij het realiseren van onderwijs gericht op lekker in je vel en optimaal presteren, werken we als team vanuit de volgende kernwoorden.

- **Zinvol onderwijs**

Zinvol onderwijs is zowel meetbaar als merkbaar. Met meetbaar bedoelen we dat we keuzes maken, doelen vooropstellen én evalueren om te werken aan de ontwikkeling van de leerlingen. Met merkbaar bedoelen we dat we ook werken aan wat niet te meten is: we willen dat de leerlingen zich als persoon zelfbewust kunnen ontplooien zodat ze hun plek kunnen vinden in de wereld. Dit kunnen we niet vangen in lijstjes of formulieren, maar wel merken aan de groei van de leerlingen.

- **Goede organisatie**

Zowel lekker in je vel zitten als optimaal presteren vragen om een goede organisatie en samenwerking. Wij hebben duidelijke doelen voor ogen. We bereiken deze doelen door het uitvoeren van plannen, waarbij iedereen zijn rol, functie en taken kent en er regelmatig overleg plaatsvindt. We werken samen, in eerste instantie met de leerling, want hij/zij is eigenaar van zijn/haar eigen leerproces, maar ook met ouders en andere betrokkenen die we als partners beschouwen.

- **Eigenaarschap**

Binnen deze samenwerking vinden we eigenaarschap belangrijk: we nemen, krijgen en geven ruimte om zelf verantwoordelijkheid en eigenaarschap te tonen bij ons professioneel handelen (medewerkers). Dat betekent dat we werken vanuit een visie op wat van waarde is, dat we daar zelf accenten en prioriteiten in kunnen aanbrengen en dat we zelf zoeken naar een goede en bij ons passende manier om dit te realiseren.

- **Vertrouwen**

We hebben vertrouwen in elkaar, in de leerling, de ouders en in onze partners. Dat betekent dat we er binnen de Brandaris op vertrouwen dat mensen verantwoordelijkheid nemen en hun best doen. We weten dat we in vertrouwen kunnen groeien, ook als het moeilijk is. Een terugval, zoeken en worstelen horen erbij. Binnen elke samenwerking is er ruimte voor gesprek over intenties en handelen.

Waarde en Trots

De fysieke en sociale veiligheid zijn van wezenlijk belang en komen zodanig terug in de bedoelingen van ons onderwijs: 'Lekker in je vel zitten betekent voor ons dat de leerlingen zich als mens gewaardeerd en geliefd voelen. Wij zetten in op leven, samenleven en leren in een sfeer van veiligheid en respect.' Ons handelen krijgt richting door middel van een kompas: daarmee houden we koers gedurende de acht jaar dat we met een leerling op weg zijn.

Ons kompas staat ingesteld op:

- Verbondenheid ervaren: vanuit liefde en rust bouwen we een band op met de leerlingen en met elkaar. Deze relatie is altijd 'work in progress'.
- Levenskunst ervaren: we laten de leerlingen bij de Brandaris kennismaken met levenskunst, zoals kunst, cultuur, het goede gesprek, een mooie viering of een ritueel.
- Reflectie: we denken zelf na over ons handelen en nodigen de leerlingen ook uit stil te staan bij hoe het gaat, wat belangrijk is en waar ze staan. Ook met reflecteren ben je nooit 'klaar'. Het is iets waar we onszelf en de leerlingen blijvend en regelmatig toe uitnodigen.

Ambities met betrekking tot Passend Onderwijs en grenzen aan passend onderwijs.

Wij verzorgen Passend Onderwijs voor leerlingen die dit nodig hebben, binnen de grenzen van onze school. Hierbij kijken we naar de specifieke situatie; wat hebben we nodig om deze leerling, in deze groep, met deze leerkracht(-en) en deze thuissituatie passend onderwijs te geven, maar de draagkracht van alle betrokkenen niet te boven gaat. De belangen van alle betrokkenen worden hierbij zorgvuldig afgewogen.

We brengen de stimulerende en belemmerende factoren van de leerling in kaart en formuleren onderwijsbehoeften. Naar aanleiding van deze onderwijsbehoeften beoordelen we of het mogelijk is hieraan tegemoet te komen in de setting van het reguliere onderwijs. Onze ambitie hierbij is om zorgvuldig af te wegen waar het best tegemoetgekomen kan worden aan deze onderwijsbehoeften, zodat de leerling zoveel mogelijk kans heeft op doorlopende ontwikkeling. Welbevinden en groei in ontwikkeling van de leerling zijn hierbij belangrijk.

Sterk:

- Aanbod lezen groep 2 t/m 4 op ondersteuningsniveau 2 en 3 d.m.v. het leesprogramma Bouw!
- Aanbod op lezen en spelling groep 4 t/m 8 op ondersteuningsniveau 2 en 3 d.m.v. het lees- en spellingprogramma Letterster.
- Verrijkend aanbod buiten de groepen 1 t/m 8 d.m.v. plusgroepen.
- Vanaf groep 5 verbreedend aanbod binnen de school door samenwerking met Day-a-Week School.
- Aandacht voor talenten van kinderen binnen ons cultuuraanbod voor groep 1 t/m 8.
- Met het programma 'de Vreedzame school' bieden we onze leerlingen een oefenplaats op school, waarmee ze leren onderdeel uit te maken van een gemeenschap.
- Onderwijsondersteuning die zowel in de klas als buiten de klas ingezet kan worden.
- De school heeft een lift.

Kans voor ontwikkeling:

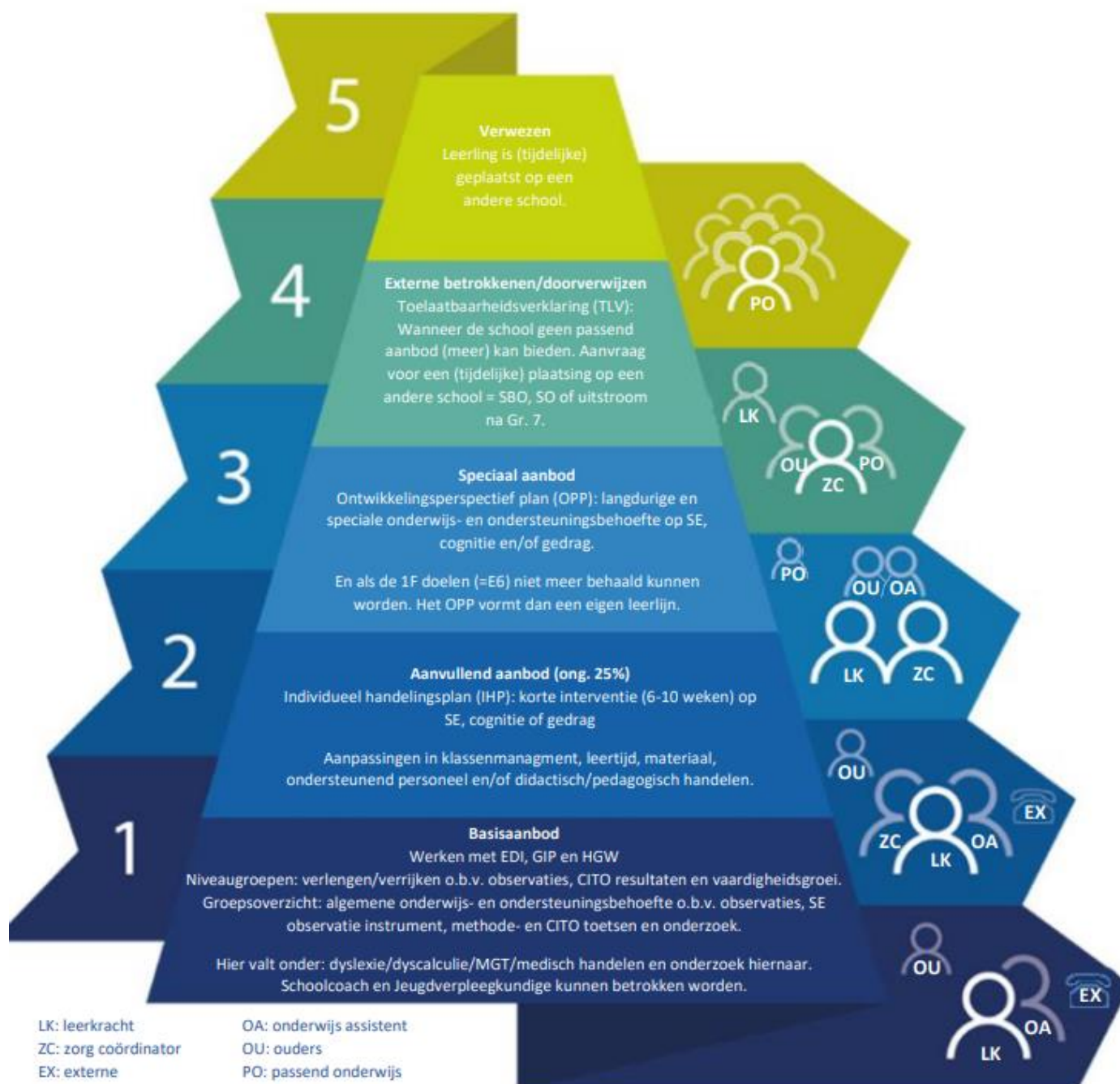
- Inzet van specialismen/leerteams: Taal/dyslexie, gedrag, rekenen/dyscalculie.
- Begeleiding leerlingen met dyscalculie, aanpak bij opvallende rekenproblemen.
- Eigenaarschap van de leerlingen
- Growth Mindset en de leerkuil
- Verankering van de zorgstructuur met kwaliteitscyclus (borging kwaliteitskaarten, evaluatie schoolafspraken vanuit specialismen/ leerteams).
- Leerlingen die Nederlands niet als eerste taal spreken en instromen in de hogere groepen een passend aanbod geven.

Grenzen van de Brandaris:

- Wanneer de school de benodigde extra ondersteuning, na onderzoek niet kan bieden.
- Leerlingen die vanwege hun gedrag een gevaar vormen voor de medeleerlingen en/of de leraren/medewerkers.
- Leerlingen die zeer specialistische medische hulp en ondersteuning nodig hebben.
- Leerlingen die zeer specialistische ondersteuning nodig hebben om tot leren te komen.
- Leerlingen die niet zindelijk zijn.
- Het aantal (zorg)leerlingen binnen een groep is bereikt: maximaal 15 % leerlingen met een OPP.
- Leerlingen waarbij de leerontwikkeling ernstig stagneert ondanks maximale inzet van school op de onderwijsbehoeften van de leerlingen.

- Ouders en school geen vertrouwen in elkaar hebben of de samenwerking tussen ouders en school stagneert in het delen van informatie of het aanvullend verzamelen van informatie t.b.v. de ontwikkeling van het kind.
- Groepsgrootte, wanneer de groep qua aantal leerlingen geen ruimte meer biedt om een nieuwe leerling op te nemen.

3. Ondersteuningsstructuur



Interne expertise			Sociale veiligheid:
Naam:	Functie:	Focusgebied:	
Vacature	Taalspecialist	Taal/lezen	Vertrouwenspersoon: Els Reichart
Vacature	Rekenspecialist	Rekenen	Anti pestcoördinator: Inge Linssen
Lisanne van Keulen	Gedragsspecialist/ Kanjercordinator	Gedrag/ Sociaal- emotionele ontwikkeling	Aandachtsfunctionaris: vacature/ Mylène Miltenburg
Lianne van Bruggen	ICT-specialist	ICT	Vertrouwenspersoon bovenschools: Vivian Donker
Inge Linssen	Jonge Kind- specialist	Ontwikkeling kleuters	Betrokken externe deskundigen bij de school: Jeugdarts 4-12 jaar: Kirsten de Fluiter
Vacature	NT2-specialist	Nederlandse taal	Contactpersonen: Marjolein de Gooijer (schoolverpleegkundige) n.n.b. (Schoolcoach)
Vacature	HB-specialist	Hoog-, meerbegaafdheid	Leerplichtambtenaar: Pia de Jong
Lisette Braaksma	Schoolleider	Onderwijskundig leider	Consulent Passend Onderwijs: Ruud van der Heu
Mylène Miltenburg	Interim zorgcoördinator	Groep 1 t/m 8	

4. Feiten en aantallen

4.1 Uitstroom van leerlingen naar SBO/SO

Aantal leerlingen naar	2018/2019	2019/2020	2020/2021	2021/2022	2022/2023
Speciaal basisonderwijs	5	1	-	2	1
Aantal leerlingen naar Speciaal onderwijs vanwege grote leerachterstand	-	-	-	-	-
Visuele beperkingen (voorheen cluster 1)	-	-	-	-	-
Taalontwikkelingsstoornissen en/ of auditieve beperkingen(voorheen cluster 2)	-	-	-	-	-
Lichamelijke beperkingen, zeer moeilijk lerenden, langdurig zieken of een combinatie daarvan (voorheen cluster 3)	-	-	-	-	-
Psychiatrische problematiek en of ernstige gedragsproblematiek (voorheen cluster 4)	-	-	-	1	-

4.2 Extra ondersteuning binnen de basisschool

Aantal leerlingen met een arrangement vanwege	2018/2019	2019/2020	2020/2021	2021/2022	2022/2023
Visuele beperkingen (voorheen cluster 1)	-	-	-	-	-
Taalontwikkelingsstoornissen en/ of auditieve beperkingen (voorheen cluster 2)	-	-	1	-	-
Lichamelijke beperkingen, zeer moeilijk lerende, langdurig zieken of een combinatie daarvan (voorheen cluster 3)	-	-	-	-	1

Psychiatrische problematiek en/ of ernstige gedragsproblematiek (voorheen cluster 4)	-	-	-	1	-
Leerlingen met individueel arrangement	-	-	-	-	-
Groepsarrangementen	-	-	1	-	1
Andersoortige inzet arrangement	-	-	-	-	-

NB1 Binnen ons Samenwerkingsverband en bestuur wordt het begrip arrangement niet gebruikt.

NB2 De middelen van Passend onderwijs worden door SWV en bestuur verdeeld volgens het schoolmodel.

5. Niveau van basisondersteuning, vanuit reflecterend perspectief

	Huidige situatie korte beschrijving	In ontwikkeling, beginfase (in samenwerking met)	In ontwikkeling, volop mee bezig (in samenwerking met)	Niet van toepassing	Nemen we mee in schoolplan/jaarplan, in schooljaar 2023-2024
Onderwijsproces					
-De school verzamelt systematisch informatie over de leer- en sociaal/emotionele ontwikkeling van lln en monitort deze cyclisch	ZIEN en KIIJK Nb. Zien is vanaf 23-24 niet meer te gebruiken. Nieuwe signalering volgt.		X		X, zie blz 13 schoolplan: Kind in de wereld, zicht op ontwikkeling
-De school gebruikt voor rekenen en taal valide toetsen en legt dit vast in het onderwijs-leerlingvolgsysteem	Cito-toetsen en KIIJK		X		
-De school signaleert stagnaties vroegtijdig	Leerling besprekingen/ groepsbesprekingen/ toetsanalyses.	X			X zie blz 12 schoolplan: Kind in de wereld, kwaliteit van onderwijs
-De school heeft goed bruikbare protocollen op gebied van ernstige leesproblemen/dyslexie. De protocollen worden toegepast.	Ja		X		
-De school heeft een aanpak voor dyslectische kinderen	Ja		X		
-De school heeft een aanpak voor meer getalenteerde kinderen	Ja, verrijkend aanbod in de klassen, plusgroepen en samenwerking met Day a Week school		X		
-De school heeft goed bruikbare protocollen op het gebied van ernstige reken-wiskunde problemen/ dyscalculie. De protocollen worden toegepast	In ontwikkeling	X			
-De school heeft goed bruikbare protocollen voor medisch handelen en veiligheid. De protocollen worden toegepast.	In ontwikkeling	X			X zie blz 15 schoolplan: Waarde(n)vol onderwijs, (sociale) veiligheid
-De school is toegankelijk voor leerlingen met lichamelijke beperking.	De school heeft een lift. De lln. worden gevolgd op motorische ontwikkeling.		X		
<i>De school maakt analyse met oorzaak, verklaringen en begeleiding:</i>					

-De leraren hebben een cyclische aanpak (waarnemen, begrijpen, plannen, handelen, evalueren)	Ja Het HGW werken is een aandachtspunt		X		X zie blz 13 schoolplan: Kind in de wereld, zicht op ontwikkeling
-De leraren zorgen voor een passend onderwijsaanbod en/of ondersteuning voor specifieke leerlingen(plan) en hebben hiermee oog voor gelijke kansen	Ja		X		
-De inhoud en uitvoering van dit passend onderwijsaanbod (plan) wordt minimaal eenmaal per schooljaar met de ouders geëvalueerd	Ja		X		
-De school stelt indien nodig een ontwikkelingsperspectief voor specifieke lln op, voert deze uit en borgt deze	Ja		X		
-De school zoekt indien nodig, in samenwerking met ouder, in het samenwerkingsverband een passende onderwijsplek (de zorgplicht passend onderwijs)	Ja		X		
-De school besteedt structureel en herkenbaar aandacht aan van (taal) achterstanden	Ja.		X		X zie blz 13 schoolplan: Kind in de wereld, zicht op ontwikkeling
-De leraren zorgen voor een ononderbroken ontwikkeling van leerlingen	Ja		X		
Veiligheid en schoolklimaat					
-De school kent een ondersteunend en stimulerend schoolklimaat, met speciale focus voor kinderen met extra onderwijsbehoeften.	Ja		X		X zie blz 12 schoolplan: Kind in de wereld, kwaliteit van onderwijs
- De school is in staat om door vroegtijdig lichte ondersteuning in te zetten, sociaal emotionele problemen van leerlingen klein te houden of zodanig te begeleiden dat zij kunnen (blijven) profiteren van het onderwijsaanbod.	Ja		X		X zie blz 15 schoolplan: Waarde(n)vol onderwijs, (sociale) veiligheid
Sturen, kwaliteitszorg en ambitie					

<p>- doelen, evaluatie en verbetering: het bestuur en zijn scholen hebben vanuit hun maatschappelijke opdracht doelen geformuleerd, evalueren regelmatig en systematisch de realisatie van die doelen en verbeteren op basis daarvan het onderwijs.</p>	Ja		X		X Zie strategisch beleidsplan van Meer Primair en het schoolplan 2023-2027
<p>- verantwoording en dialoog: het bestuur en zijn scholen leggen intern en extern toegankelijk en betrouwbaar verantwoording af over ambities, doelen en resultaten.</p>	Ja		X		
<p>De school werkt krachtig samen met ketenpartners, zoals jeugdhulpverlening, het S(B)O, de steunpunten die belast zijn met het arrangeren van extra ondersteuning, e.a. om leerlingen ondersteuning te bieden, waardoor zij zich kunnen blijven ontwikkelen.</p>	Ja		X		
<p>-De school heeft een goede samenwerkingsrelatie met de voorschoolse voorzieningen, gericht op het realiseren van een doorgaande lijn en een warme overdracht van de leerlingen naar de basisschool.</p>			X		

6. Stappenplan ondersteuning leerling.

Waar ouders staat kan ook ouder of verzorger(s) gelezen worden.

Lkr= leerkracht, lln=leerling

Niveau ondersteuning	Acties	Documenten	Betrokken	Planning/ tijdsplan
1A: Algemene preventieve zorg in de groep (Basisondersteuning)	Cyclus handelingsgericht werken door de leerkracht		ouders Lkr, lln,	
Leerling gedijt bij het onderwijsaanbod, beheerst de leerstof, laat voldoende vaardigheidsgroei en sociaal emotionele groei zien	Leerkracht observeert, signaleert en benoemt onderwijsbehoeften van de lln. Lkr werkt planmatig via de zorgcyclus. Groepsbespreking	Klassenmap Groeps-Overzicht	Lkr	Dagelijks Groeps-overzicht 2x per jaar Groepsbespreking 3 x per jaar Rapport 2x per jaar
lln indelen op passend instructieniveau	Gebruikt gegevens methode toetsen, Cito LOVS, ZIEN!, KIJK, overdracht en observaties	Niveaugroepen Planning in klassenmap Weektaak Overdracht	Lkr.	Dagelijks
Niveau ondersteuning	Acties	Documenten	Betrokken	Planning/ tijdsplan
1B: Extra zorg in de groep (Basisondersteuning)			ouders Lkr, lln,	
lln gedijt bij het onderwijsaanbod met verlengde instructie en/of extra aandacht op het gebied van sociale emotionele ontwikkeling.	Collegiale consultatie: lkr-lkr Lkr-kind (kindgesprek) Lkr-ouders Tips noteren in klassenmap en acties noteren in groeps-overzicht. MGT	Klassenmap Groeps-overzicht Protocol medisch handelen. Dyslexie protocol Protocol MGT	Ouders Lkr Evt. School-coach of school-verpleegkundige	Dagelijks Na toetsing met methodetoets Noteren en evalueren
Niveau ondersteuning	Acties	Documenten	Betrokken	Planning/ tijdsplan
2: Speciale zorg	<u>Leerlingbespreking;</u> Overleg met ZC: ZC en lkr	(Aanvraag onderzoek) Ihp	Lkr-ZC Ouders-Lkr-ZC lln	
Ondanks extra begeleiding onvoldoende groei cognitief en/of op sociaal emotionele ontwikkeling	Leerlingbespreking lkr-ZC Wat heeft de lkr al gedaan en hoe ging dat? Wat is er nodig om meer inzicht te krijgen? Aanpassingen in klassenmanagement, leertijd, materiaal, didactisch/ pedagogisch handelen.	Formulier leerlingbespreking (ParnasSys) Groeps-overzicht IHP	Lkr ZC Ouder hiervan op de hoogte brengen en terugkoppeling geven	6-10 weken IHP inzetten, evalueren met ouders, vervolgcacties vaststellen.
Er kan advies gevraagd worden aan:	Onderwijsconsulent Passend Onderwijs - Preventief - Verhelderen van ondersteuningsbehoefte van de lln en de hulpvraag van school	Onderwijsbehoeften bij overdracht in ParnasSys Aanvraag onderzoek is mogelijkheid	Ouders Lkr ZC Passend Onderwijs ZAT Externen	MDO kan gepland worden.

	<ul style="list-style-type: none"> -Schoolcoach -Schoolverpleegkundige - Auris ondersteuningsarrangement - Gedragsspecialist via 1801 - Rekenspecialist via 1801 <p>Ouders zijn betrokken als educatief partner</p>			
Niveau ondersteuning	Acties	Documenten	Betrokken	Planning/ tijdsplan
3:Speciale zorg (traject)	Eigen leerlijn & ontwikkelingsperspectief in beeld:	OPP, ontwikkeling perspectief- plan	Lkr-ZC Ouders-Lkr-ZC LIn	
<p>Ondanks extra begeleiding op zorgniveau 2, onvoldoende groei cognitief en/of soc.em.</p> <p>Opp wordt opgesteld voor langdurige speciale onderwijs- en ondersteuningsbehoefte op het gebied van sociaal emotioneel, cognitie en/of gedrag. Het OPP vormt de eigen leerlijn wanneer naar verwachting de 1F doelen niet behaald worden.</p>	<p>Er is meer inzicht nodig in wat de onderwijs- en ondersteuningsbehoefte van de lIn zijn. Er is meer diagnostiek nodig door externe partners.</p> <p>Opstellen OPP (lkr, ondersteuning ZC) Bespreken en evalueren met ouders .</p>	OPP	<p>Ouders Lkr ZC Consulent passend onderwijs Schoolcoach Schoolverpleegkundige Externen</p>	<p>Gedurende het schooljaar</p> <p>OPP 2x per schooljaar evalueren met ouders en evt afsluiten of bijstellen; na M- en E-cito.</p>
Niveau ondersteuning	Acties	Documenten	Betrokken	Planning/ tijdsplan
4: Extra ondersteuning of verwijzing	Externe betrokkenheid	OPP	<p>Ouders Lkr, ZC LIn Consulent passend onderwijs Directie</p>	
<p>Na interventies, beschreven en geëvalueerd met ouders in het OPP, kan de school niet aansluiten op de onderwijs- en ondersteunings-behoefte van de lIn. School kan geen passend onderwijs bieden.</p>	<p>De school heeft 'zorgplicht'. Er is afstemming op verwijzing naar ander onderwijs waar tegemoet kan worden gekomen aan de onderwijs- en ondersteuningsbehoefte. Dit kan een doorverwijzing zijn naar een andere basisschool, SO (Speciaal onderwijs) of SBO (Speciaal basisonderwijs). Bij SO en SBO is een TLV nodig. Of een vervroegde doorstroom naar het VO na groep 7.</p>	TLV	<p>Ouders Lkr ZC LIn Consulent Passend Onderwijs Schoolcoach Schoolverpleegkundige Externen</p>	<p>Gedurende het schooljaar</p> <p>Commissie voor TLV heeft vaste vergaderdata.</p> <p>PO hebben 6 weken de tijd om een TLV af te geven.</p>
Niveau ondersteuning	Acties	Documenten	Betrokkenen	Planning/tijdsplan
5 :Verwijzing	<u>Externe zorg: bv. arrangementen vanuit het SWW</u>		ZC verwijzende school, ouders, directie, passend onderwijs, IB SO/SBO	

De TLV is afgegeven. De Iln is geplaatst op een andere school.	De intentie is dat na een intensief arrangement van een tijdelijk TLV, de Iln overstapt naar een reguliere school.	OKR TLV overdracht	ZC verwijzende school Ouders Directie Passend Onderwijs IB SO/SBO Externen	
--	--	-----------------------	--	--

7. Gebruikte afkortingen:

Uitleg van termen.

Creator lab: een plek, waar kinderen meer praktijkgerichte opdrachten krijgen

DWS Day a week school, buiten de school is er samenwerking met DWS waar kinderen met hoge capaciteiten onderwijs op maat krijgen.

EDI-model: model van instructie geven. Expliciete Directe Instructie

IHP: individueel handelingsplan

LKR. Leerkracht

LLN. leerling

MDO: Multidisciplinair overleg

MGT Meer getalenteerde groep, een groep leerlingen die meer dan reguliere aanbod aankunnen

ON 1, 2 3 en 4: Ondersteuningsniveau

OPP: ontwikkelingsperspectief plan

OKR: onderwijskundig rapport

RT: remedial teaching.

SBO: Special basisonderwijs

SO: Speciaal onderwijs

SWV: samenwerkingsverband. <https://passendonderwijshaarlemmermeer.nl/>

TLV: Toelaatbaarheidsverklaring, nodig voor verwijzing naar S(B)O

Verrijken is het aanbieden van verrijkingsstof aan kinderen die meer uitdaging en weinig herhaling nodig hebben om tot beheersing van de stof te komen.

Verdiepingsstof sluit aan op het reguliere curriculum

ZAT: Zorgadvies team; de jeugdverpleegkundige, de schoolcoach, coördinator passend onderwijs en de zorgcoördinatoren hebben zitting.

ZC: Zorgcoördinator(en)